



Office de tourisme
**DES CÉVENNES
AU MONT LOZÈRE**

ECOGÎTE CÉVÉNOLA - MOLEZON - CÉVENNES MONT-LOZÈRE



ECOGÎTE CÉVÉNOLA - MOLEZON

Location de vacances pour 5-6 personnes à Biasses,
située dans l'environnement préservé du Parc National
des Cévennes et engagée dans une démarche éco-
responsable

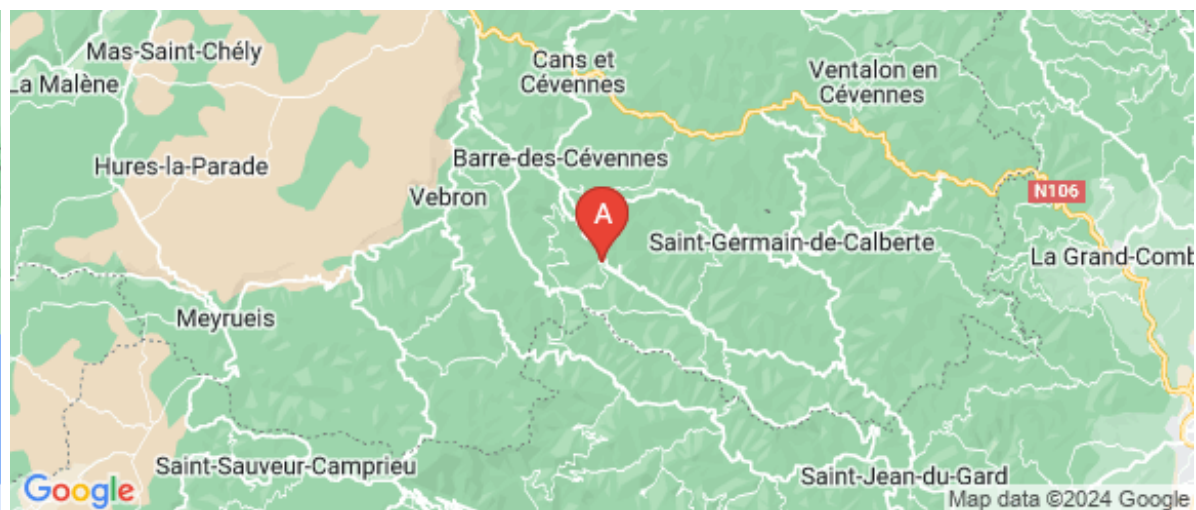
<https://cevenola.fr>



Janine ETIENNE

+33 6 67 32 36 95

A EcoGîte Cévénola - Molezon : Biasses 48110
MOLEZON





EcoGîte Cévénola - Molezon



Maison



6

personnes



3

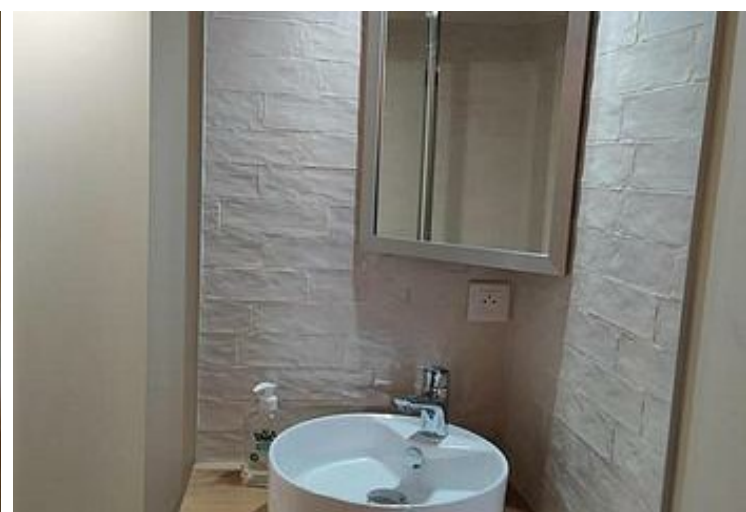
chambres



110

m²

Maison cévenole de caractère située au cœur de la vallée française dans l'environnement préservé du Parc National des Cévennes à proximité immédiate du gardon. Restaurée récemment avec des matériaux naturels, cette maison d'une capacité d'accueil de 5 à 6 personnes. Elle dispose d'espaces conviviaux et chaleureux (coin lecture, espace zen, salon d'été pouvant servir d'espace de télétravail). Un soin particulier a été apporté à la qualité de la literie afin de vous permettre de profiter au mieux de votre repos. Les trois chambre peut accueillir jusqu'à six personnes. La chambre 1 est composée de deux lits (1 double et 1 simple), la chambre 2 d'un lit double et la chambre 3 d'un lit simple. Les deux salle d'eau sont équipées de douche italienne.






Pièces et équipements


<i>Chambres</i>	Chambre(s): 3 Lit(s): 4	dont lit(s) 1 pers.: 2 dont lit(s) 2 pers.: 2
<i>Salle de bains / Salle d'eau</i>	Salle de bains avec douche Salle(s) d'eau (avec douche): 2	
<i>WC</i>	WC: 2 WC indépendants	
<i>Cuisine</i>	Cuisine américaine Four Lave vaisselle	Four à micro ondes Réfrigérateur
<i>Autres pièces</i>	Salon Séjour	Cellier Terrasse
<i>Media</i>	Télévision	Wifi
<i>Autres équipements</i>	Lave linge privatif	Matériel de repassage
<i>Chauffage / AC</i>	Chauffage	Poêle à bois
<i>Exterieur</i>	Barbecue Terrain non clos	Jardin
<i>Divers</i>		


Infos sur l'établissement

 *Communs*

 *Activités*

 *Réseaux* Accès Internet

 *Stationnement* Parking privé

 *Services* Nettoyage / ménage

 *Extérieurs*

Tarifs (au 10/02/24)

EcoGîte Cévénola - Molezon

Nous vous proposons une réduction de 10 % si vous restez au moins 2 semaines

Tarifs en €:	Tarif 1 nuit en semaine (L, M, M, J, D)	Tarif 1 nuit en weekend (V ou S)	Tarif 2 nuits weekend (V+S)	Tarif 7 nuits semaine
du 23/03/2024 au 06/04/2024				390€
du 06/04/2024 au 24/05/2024				400€
du 25/05/2024 au 06/07/2024				430€
du 06/07/2024 au 13/07/2024				510€
du 13/07/2024 au 27/07/2024				640€
du 27/07/2024 au 17/08/2024				700€
du 17/08/2024 au 24/08/2024				640€
du 24/08/2024 au 31/08/2024				510€
du 31/08/2024 au 14/09/2024				400€
du 14/09/2024 au 19/10/2024				390€
du 19/10/2024 au 16/11/2024				400€

A savoir : conditions de la location

Arrivée Samedi 17 h

Départ Samedi 10 h

*Langue(s)
parlée(s)* Français

*Annulation/
Prépaiement/
Dépot de
garantie*

*Moyens de
paiement* Chèques bancaires et postaux Chèques Vacances
Espèces

Ménage

*Draps et Linge
de maison* Draps et/ou linge compris

*Enfants et lits
d'appoints* Lit bébé

*Animaux
domestiques* Les animaux ne sont pas admis.

Mes recommandations

Découvrir

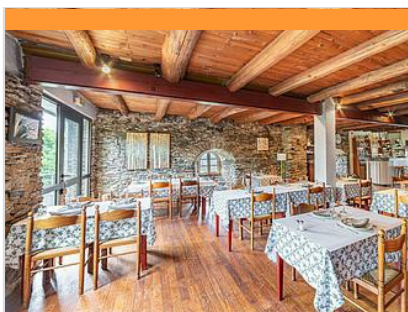
Toutes les activités

OFFICE DE TOURISME CÉVENNES MONT-LOZÈRE

WWW.CEVENNES-MONTLOZERE.COM

Office de tourisme

**DES CÉVENNES
AU MONT LOZÈRE**



AUBERGE LA PATACHE

+33 4 66 44 73 76

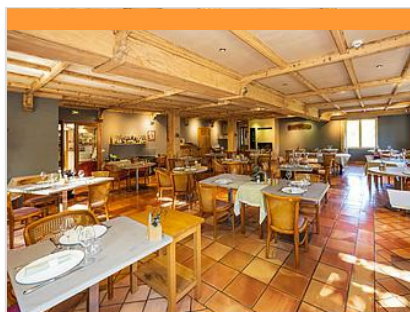
Saint Roman de Tousque

<http://www.lapatache.com>

10.0 km

📍 MOISSAC-VALLEE-FRANCAISE 🍴 1

Situé au bord de la corniche des Cévennes à 600 mètres d'altitude, vous pourrez de la terrasse admirer le vaste panorama des Vallées Cévenoles jusqu'au Mont Lozère. Sa cuisine traditionnelle, servie dans une salle alliant plancher de bois et murs de pierres, vous permettra de découvrir nos spécialités : terrine d'aubergines au coulis de basilic, flan de bisque sauce cardinal, écrevisses à l'armoricaine, pintadeau au poivre vert, civet de sanglier et gibiers (en saison), ballottine de volaille forestière, truites, confit de canard, cailles aux girolles, gratin cévenol aux cèpes et aux herbes, pèlardons, pavé aux marrons, mousse à la framboise et son coulis, crème caramel. Réservation conseillée



RESTAURANT LA LOZERETTE

+33 4 66 45 06 04

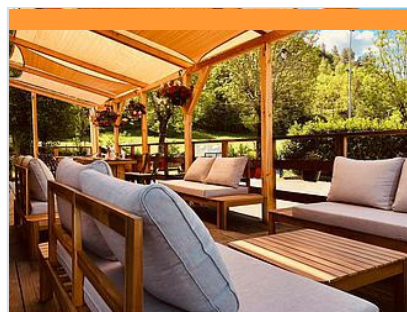
Route du Pont de Montvert

<http://www.lalozerette.com>

16.3 km

📍 BEDOUES-COCURES 🍴 2

C'est dans un écrin de nature préservée au cœur des Cévennes qu'est blottie La Lozerette. Une demeure, qui depuis trois générations accueille avec hospitalité ses hôtes pour des séjours gourmands. Dans la salle au décor soigné, vous pourrez apprécier une cuisine raffinée : mélange subtil de gastronomie, de saveurs du terroir, mise en valeur des produits locaux qui traduisent son engagement à l'écotourisme. La carte des vins, riche en crus régionaux, contribue également aux plaisirs inoubliables. Pierrette Agulhon, en maîtresse de maison et sommelière de renom, saura vous conseiller pour accompagner au mieux vos plats. Cet établissement propose aussi ses chambres d'hôtel conviviales et douillettes.



CÉVENNES IN THE BOX

+33 6 59 71 33 37

Ancienne gendarmerie

17.9 km

📍 PONT DE MONTVERT - SUD MONT
LOZERE 🍴 3

Offrez vous un beau moment de partage, de convivialité et de gourmandise chez Cévennes in the box ! Un lieu unique et atypique qui célèbre les produits locaux, le circuit court et le bien manger entre Cévennes et Mont Lozère. Un restaurant - bistrot vous accueille toute l'année pour vous proposer une cuisine originale et simple, locale et conviviale: plat du jour du producteur, gaufres salées et sucrées maison, planches apéritives, crèmes glacées et sorbets locaux, bar à tisanes, large choix de bières artisanales etc.. Laissez vous également guider entre la boutique de produits locaux frais et de conserverie qui réunit pas moins de 50 producteurs, l'épicerie bio pour vos besoins du quotidien, le rayon maraichage local pour goûter aux plaisirs de délicieux fruits et légumes et notre offre de courses en vrac pour limiter les emballages.



CAFÉ LE COMMERCE

+33 4 66 45 80 19

Le quai

18.0 km

📍 PONT DE MONTVERT - SUD MONT
LOZERE 🍴 4

Petite restauration : plat du jour, salade, pavé de bœuf du Mont Lozère. A toute heure venez déguster ses bières, ses glaces, son fondant à la châtaigne... Terrasse ombragée.



A LA TABLE DU MERLET

+33 4 66 45 82 92

Le Merlet

<http://www.lemerlet.com/table-d-hotes-p>

18.6 km

📍 PONT DE MONTVERT - SUD MONT
LOZERE 🍴 5

La table d'hôtes que nous tenons tous les soirs est joyeuse, conviviale, animée. Nous partageons le repas tous les soirs avec nos hôtes ; Les plats viennent de notre jardin, de notre élevage ou de producteurs voisins comme nous adhérents du réseau « Bienvenue à la ferme » (fromages de chèvre, vache, brebis ; pintades ; veau ; génisse) ; le vin vient de nos amis producteurs du Gard département voisin. Perrine et Nathalie vous attendent dans la cuisine pour vous révéler ou pour échanger avec vous tous les secrets de la cuisine de nos mères et de nos belles provinces .



CÉVENNES G'RANDOS D'ÂNES

+33 4 66 32 35 89 / +33 6 68 13 81 01

Lieu-dit La Roquette

<https://www.gitelaroquette.com/>

3.5 km

📍 MOLEZON



En famille, en couple ou entre amis ? C.E.club de rando ou groupe? Vous êtes décidé à balader avec un compagnon attachant ? Nous proposons un accueil personnalisé aux personnes souhaitant balader ou randonner avec un âne sur le maillage de sentiers et de drailles, du cœur des Cévennes aux contreforts du Mont Lozère et du Mont Aigoual. Nos prestations vont de la demi-journée jusqu'au séjour organisé selon vos attentes. Nous établissons les parcours ensemble ou nous vous proposons des séjours aux multiples parcours adaptés à tous les niveaux. La lisibilité des tracés des randonnées, les topo-guides détaillés, notre accompagnement sur demande, la qualité des hébergements choisis, l'emplacement de nos bivouacs et les cartes IGN mis à disposition apporteront un confort optimal à vos vacances



TRAMONTANE

+33 6 82 05 41 93

La Rouvière

<https://www.rando-ane-tramontane.fr/>

5.7 km

📍 SAINT-MARTIN-DE-LANSUSCLE



Randonnée accompagnée d'ânes de bâtés sur des circuits de 1 à 15 jours pour découvrir les Cévennes, les causses, le Mont Lozère. Construction des itinéraires selon vos envies (temps de marche, dénivelé, paysages traversés...) avec étapes en chambre d'hôtes, gîte d'étape ou camping. Possibilité d'hébergement et de table d'hôtes à proximité du point de départ. Vente de nos produits à la châtaigne.



VIA FERRATA DE ROUSSES

+33 4 66 45 01 14

7.2 km

📍 ROUSSES



Via ferrata de Rousses - Pour une sortie en famille Située à 800 m en aval du canyon du Tapoul, cette via ferrata longe la rivière le Tarnon. Elle ne présente pas de difficultés majeures, cependant les pratiquants devront avoir une attention toute particulière sur le niveau de l'eau et ne pas s'aventurer s'il est trop élevé. Le parcours se développe dans un cadre exceptionnel et reposant. Ludique et accessible, il est idéal pour les familles. Fiche technique Exposition : Est-Ouest Durée : 2-3 h 2 passerelles 1 pont de singe 2 tyroliennes (facultatives)



LA FERME DES CEVENNES

+33 4 66 45 10 90

La Borie

<http://www.lafermedescevennes.com/>

11.9 km

📍 FLORAC TROIS RIVIERES



Profitez de votre visite à la ferme pour partir avec votre compagnon à longues oreilles sur l'un de nos sentier spécialement aménagés. Différents parcours à la découverte des traces de 6000 ans d'histoire sur un site historique unique au cœur du Parc National des Cévennes.



SPORT NATURE LOZERE

+33 6 83 41 73 08

11 esplanade Marceau Farelle

<http://www.sport-nature-lozere.com>

14.8 km

📍 FLORAC TROIS RIVIERES



Je vous propose de pratiquer la spéléologie dans des réseaux horizontaux des Gorges du Tarn et dans les plus beaux avens des grands Causses. De l'initiation spéléo à l'exploration verticale à moins de 30 minutes de Florac ou de Sainte-Enimie. Diplômé d'Etat de Spéléologie et Canyoning, je vous ferai partager ma passion et mes connaissances du milieu naturel. Au mois de Juillet et Août, nous vous accueillons à notre boutique située au centre-ville de Florac. -Location matériel Via ferrata - Location de VTT



SPORT NATURE LOZERE

+33 6 83 41 73 08

11 esplanade Marceau Farelle

<http://www.sport-nature-lozere.com>

14.8 km

📍 FLORAC TROIS RIVIERES



Situé en amont des Gorges du Tarn, Florac est le point de départ de toute activité nature. Que ce soit côté Mont-Lozère ou côté Mont-Aigoual les canyons sont à 20 minutes seulement de trajet. En plein cœur du Parc National des Cévennes, vivez des sensations fortes et inoubliables! Seul, en famille ou petits groupes, prenez plaisir sur des terrains de jeux exceptionnels. Attentif à vos envies et au niveau de chacun, soyez les acteurs de vos aventures ! Diplômé d'Etat de Spéléologie et Canyoning, je vous ferai partager ma passion et mes connaissances du milieu naturel. Au mois de Juillet et Août, nous vous accueillons de 9h à 12h30 et de 15h à 19h à notre boutique située au centre-ville de Florac. -Location matériel Via ferrata, -Réservation canoë-kayak, -Location VTT,



ROCHEFORT

+33 4 66 45 01 14

Florac

<https://www.cevennes-gorges-du-tarn.com>

15.3 km

📍 FLORAC TROIS RIVIERES



Les Gorges du Tarn, région naturelle incontournable de la Lozère, propose une multitude de paysages, de richesses naturelles, mais elle offre également des sites d'escalade d'exception, pour tous les niveaux. Afin de faciliter vos préparatifs, voici une description complète du secteur Rochefort à Florac. Rochefort - 2 voies (1 voie à 6 relais, 1 voie à 4 relais) - Longueur des voies : entre 110 m et 200 m - Difficulté : de 6b à 7a+ - Roche : calcaire - Exposition : est - Marche d'approche : 25 min - Descente en rappel : oui - Matériel recommandé : corde de 90 m, 12 dégaines - Divers : voies équipées



VIA FERRATA DE FLORAC

+33 4 66 45 01 14

16.3 km

📍 FLORAC TROIS RIVIERES



Via ferrata de Florac (Rochefort) - Prenez la tour du Ron de Picar. Le parcours débute par un canyon étroit qui laisse apparaître un point de vue superbe sur la vallée de Florac. Deux routes se croisent alors : un itinéraire facile et un autre plus ardu qui escalade le Ron de Picar. Après cette tour, deux passages très différents et assez vertigineux. Le parcours difficile se clôt dans le grand pilier du Rochefort tandis qu'une sortie plus tranquille est possible par un petit canyon. Fiche technique Exposition : Sud-Est/Nord-Est Durée : 3-4 h 2 passerelles 3 ponts de singe 1 pont népalais 1 tyrolienne de 50 m (facultative)



PARCOURS ACROBATIQUE CÉVENNES ÉVASION

+33 4 66 45 18 31 +33 6 76 30 31 84

1 rue du Briançon, St Julien du Gourg

<http://www.cevennes-evasion.com>

16.7 km

📍 FLORAC TROIS RIVIERES



L'accrobranche de Cévennes évasion est un parcours en hauteur pour toute la famille où chacun pourra évoluer à son rythme. Il propose plus de 40 ateliers répartis en 6 parcours (Tyroliennes, passerelles, filets, jeux d'équilibre....) - Orange : à partir de 3 ans - Jaune : à partir de 6 ans - Vert : à partir de 1,20m, environ 8 ans, avec les parents - Bleu : à partir de 1,30m, environ 10 ans - Rouge : à partir de 1,40m, environ 12 ans - Violet : à partir de 1,50m, 6 tyroliennes au-dessus du Tarn dont une de plus de 100m. Vous y trouverez une aire de pique-nique, des glaces et des boissons à emporter, une terrasse perchée.



CEVENNES EVASION

+33 4 66 45 18 31

1 rue du Briançon ZAE St Julien du Gourg

<http://www.cevennes-evasion.com>

16.7 km

📍 FLORAC TROIS RIVIERES



Visitez les Cévennes, les Gorges du Tarn ou encore le Mont Lozère à VTT ou vélo de route avec assistance électrique. Nous vous proposons à la journée des itinéraires balisés autour de Florac, pour les débutants comme pour les plus avertis. Nous fournissons les parcours imprimés et cartes IGN. Locations : VTT assistance électrique, Vélo de route assistance électrique.



CEVENNES EVASION

+33 4 66 45 18 31
 1 rue du Briançon

<http://www.cevennes-evasion.com>

17.5 km
 📍 FLORAC TROIS RIVIERES 🌿 **L**

Randonnées liberté ou accompagnées, en famille à pieds ou à VTT, Cévennes Evasion vous propose une palette de circuits de 3 à 14 jours dans les paysages grandioses du Parc national des Cévennes. Chacune de ces activités se pratique dans le plus grand respect de l'environnement et des hommes dans le Parc National des Cévennes.



CEVENNES EVASION

+33 4 66 45 18 31
 1 rue du Briançon

<http://www.cevennes-evasion.com>

17.5 km
 📍 FLORAC TROIS RIVIERES 🌿 **M**

Prenez de la hauteur et entrez dans le monde de la verticalité accompagnés de moniteurs passionnés qui travaillent et vivent en Cévennes toute l'année. Crapahutez entre amis ou en famille sur des parcours de diverses difficultés avec du matériel de qualité. La pratique de la Via ferrata est un équilibre parfait entre randonnée et escalade. C'est une aventure, une expérience partagez, sous les regards surpris des rapaces. Pour la famille à partir de 8 ans la Via corda, mélange de via ferrata et d'accrobranche. Sorties encadrées uniquement en Juillet et Aout sur réservation et le reste de l'année en groupe déjà constitués.



CEVENNES EVASION

+33 4 66 45 18 31
 1 rue du Briançon

<http://www.cevennes-evasion.com>

17.5 km
 📍 FLORAC TROIS RIVIERES 🌿 **N**

A vos casques, lampes et baudriers! Découvrez les profondeurs du Parc National des Cévennes et des Causses classé UNESCO à travers son réseau souterrain. Explorez des grottes et cavités, accompagnés de moniteurs diplômés et passionnés. Une aventure accessible à toute la famille qui vous fera oublier la surface. Découvrez un monde sculpté depuis des millénaires par les eaux. Cette activité à couper le souffle s'effectue sur une demi-journée ou sur une journée complète. Un environnement rempli de vie et de sculptures colorées vous attend. Mettez-vous au défi à travers cette expérience unique qui vous offrira connaissance et souvenir dans les entrailles de la terre.



BALUDI K : SUR LES TRACES DES CAMISARDS

+33 4 66 45 81 94

https://baludik.fr/balades/fiche_balade_

18.0 km
 📍 PONT DE MONTVERT - SUD MONT LOZERE 🌿 **P**

Bienvenue au Pont-de-Montvert ! Sur les pas de Rampon, un voyageur suisse, venu découvrir Pont-de-Montvert, pénétrez dans l'histoire des Camisards et leur fameuse guerre. Mais attention, pour avancer dans l'histoire, il vous faudra redoubler d'ingéniosité...



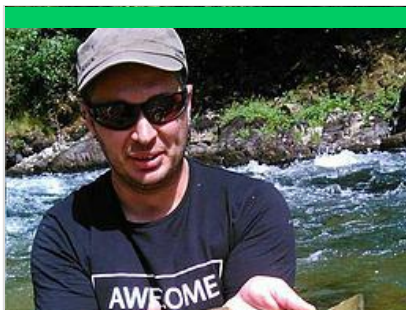
LA MOLINE

+33 4 66 45 81 94

<https://www.cevennes-montlozere.com/>

18.0 km
 📍 PONT DE MONTVERT - SUD MONT LOZERE 🌿 **Q**

Non loin du cœur du charmant village du Pont de Montvert, vous trouverez un rocher d'initiation à l'escalade dans le quartier de la Moline. Equipé en 2000, il permettra à toute la famille de découvrir les joies de l'escalade grâce à des équipements variés, parfaits pour débuter ! Vous y accéderez en vous garantant sur le parking du plateau multisport, il ne vous restera ensuite que 100 mètres à faire pour arriver au pied du rocher ! Descriptif général : - 10 voies - Longueur des voies : entre 10 et 15 mètres - Difficulté : de 4b à 5b - Roche : granite - Exposition : nord-ouest - Marche d'approche : 2 min Equipement : voies équipées, secteur de découverte. Topoguide d'escalade en vente dans les offices de Tourisme.



GUIDE DE PECHE MONT LOZERE

+33 4 66 48 24 60 +33 6 68 16 11 51

Fontchaldette

18.0 km <https://peche-mont-lozere.com/>
📍 PONT DE MONTVERT - SUD MONT LOZERE



Guide de pêche au pays des sources, au pied du Mont-Lozère, je vous propose de vous accompagner pour découvrir ou vous perfectionner à la pratique de la pêche à la mouche sur les cours d'eau. Un paysage préservé, des eaux incroyablement limpides, des truites, tout cela pour un vrai moment de détente. Je m'adapte à tous les niveaux et à toutes les attentes. Je suis là pour vous apporter mon expérience des cours d'eaux locaux. - Guidage et stage pêche à la mouche tous niveaux. - Découverte de la pêche (toutes techniques) entre amis ou en famille. - Initiation à la pêche pour les enfants. Sur rendez-vous, je vous propose de venir à votre rencontre sur les secteurs du Pont de Montvert, Florac ou bien Ispagnac Alors n'hésitez pas à me contacter pour en savoir plus.



L' ABÎME DE BRAMABIAU

+33 4 67 82 60 78

Bramabiau

<http://www.abime-de-bramabiau.com>

18.6 km

📍 SAINT-SAUVEUR-CAMPRIEU



L'Abime de Bramabiau s'entend de loin avant de le découvrir. Pour accéder au site, il faut d'abord descendre un sentier (15 minutes de marche) dans une forêt de hêtres, fort agréable en été et pleine de couleurs à l'automne, avant d'apercevoir l'immense faille d'où débouche en cascade, la rivière du Bonheur. C'est en entrant dans ce labyrinthe que l'on ressent toute la puissance de la nature. On explore ce dédale pendant plus d'une heure accompagné d'un guide passionnant et passionné. On réalise que le réseau se prolonge encore sur plus de 10 km, et on rêve un instant de s'initier à la spéléo. Pour ressortir de la visite, on emprunte un tunnel où l'on peut admirer les empreintes de dinosaures.



GENTIANE S.A.S.

+33 4 66 41 04 16 +33 7 72 12 46

64

Castagnols

<http://ane-et-randonnee.fr>

20.3 km

📍 VIALAS



Gentiâne vous accueille dans son joli hameau cévenol et vous propose de découvrir les hautes Cévennes en compagnie d'un âne de bât : Montagnes du Ventalon, du Bougès et du Mont Lozère, Vallée Longue et Pays de Calberte, en suivant les sentiers empruntés autrefois par les bergers transhumants, les facteurs, les Cévenols se rendant aux veillées et aux foires et les Camisards harcelant les dragons de Louis XIV. Vous pouvez aussi choisir de visiter les pays traversés par le célèbre écrivain Robert Louis Stevenson et son ânesse Modestine. Vous pouvez dormir à Castagnols au gîte d'étape, en chambre d'hôte, préparer votre repas ou manger à la table d'hôte. Vous pouvez aussi planter votre tente pour la nuit sur une aire de bivouac. 35 ânes sont à votre disposition pour découvrir les Cévennes.



LES JASSES

+33 4 66 45 01 14

Blajoux

<https://www.cevennes-gorges-du-tarn.com>

21.4 km

📍 GORGES DU TARN
CAUSSES



Les Gorges du Tarn, région naturelle incontournable de la Lozère, propose une multitude de paysages, de richesses naturelles, mais elle offre également des sites d'escalade d'exception, pour tous les niveaux. Afin de faciliter vos préparatifs, voici une description complète du secteur Les Jasses à Blajoux : - 9 voies (1 relais par voie) - Longueur des voies : entre 7 m et 15 m - Difficulté : de 6A à 6C+ - Roche : calcaire - Exposition : sud - Marche d'approche : 20 min - Descente en rappel : oui - Matériel recommandé : corde de 45 m, 10 dégaines - Divers : voies équipées



LE TAC : TRAIN DE L'ANDORGE EN CÉVENNES

+33 6 85 31 41 94

<http://www.tacletrain.com>

24.1 km

📍 SAINT-JULIEN-DES-POINTS



Le TAC, train de l'Andorge en Cévennes emprunte une partie de l'ancien chemin de fer départemental reliant Florac à Sainte-Cécile-d'Andorge, par les sinueuses vallées cévenoles. A bord d'un petit train touristique remis en service par des bénévoles passionnés, on y retrouve l'ambiance bucolique des voyages d'antan à travers viaducs et tunnels. Le circuit aller et retour (2x1450m) permet de découvrir, outre le paysage, plusieurs ouvrages d'art tel que le viaduc sur l'Andorge (viaduc à 4 arches elliptiques de 25 m de haut) et le tunnel de Bramefont (long de 82 m), qui témoignent du travail réalisé il y a 100 ans lors de la construction du CFD.



GROTTE DE DARGILAN

+33 4 66 45 60 20

Grotte de Dargilan

<https://www.grotte-dargilan-48.com>

24.2 km

MEYRUEIS



Entre Mont Aigoual, Gorges du Tarn et Viaduc de Millau, découvrez la plus grande grotte des Causses et des Cévennes : sa draperie unique au monde (2000m²), ses couleurs naturelles très accentuées. Sur 1 km de parcours dans un monde féérique, la grotte de Dargilan, site classé *** séduit par la diversité de ses concrétions et de ses couleurs naturelles (grotte rose) et laisse un souvenir inoubliable. Un nouvel éclairage LED-dynamique a permis, tout en la protégeant encore davantage, de révéler cette cavité aux mille couleurs, ses détails jusqu'alors insoupçonnés et ses volumes grandioses. "Allez donc voir Dargilan, même si vous connaissez les plus jolies cavernes d'Europe" a écrit le fondateur de la spéléo Française E.A.Martel. "Le théâtre dont je rêvais" Jean Cocteau



GROTTE DE TRABUC

+33 4 66 85 03 28 +33 7 87 39 06

24

2316 Route des Grottes

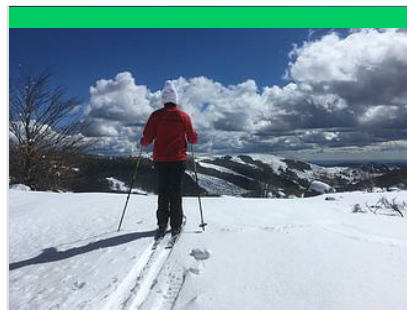
<http://www.grotte-de-trabuc.com>

24.8 km

MIALET



Sous les reliefs des monts cévenols, à 10 minutes d'Anduze et de Saint Jean du Gard, se cache la grotte de Trabuc, cavité 4 étoiles, à découvrir en famille, sur un parcours lumineux interactif et sécurisé. Plongez en immersion dans un environnement naturel et authentique. Dans cet écrin millénaire, découvrez l'architecture des eaux et l'empreinte du Temps, explorez les expériences qu'offre le monde souterrain, et déambulez, de l'ombre à la lumière, au sein de toutes ces merveilles préservées. 7 salles exceptionnelles dévoilent des curiosités minérales : orgues, colonnes et draperies torsadées, méduses et papillons cristallisés, gours et cascades dégringolent jusqu'à former des lacs profonds aux eaux turquoise. Découvrez les mystérieux 100 000 soldats, unique au monde! Visites nocturnes.



DESTINATION NATURE LE MAS DE LA BARQUE

+33 4 66 46 92 72 +33 6 42 78 92

90

Mas de la Barque

<http://www.lemasdelabarque.com>

25.2 km

VILLEFORT



Au cœur du Parc National des Cévennes, tout près de Villefort et de Génolhac, la station du Mas de la Barque, au pied du pic Cassini (1680 m), est entièrement dédiée aux activités de nature et d'éco-tourisme. Randonnées à pied, VTT, VTT à assistance électrique, géocaching, marche nordique. En hiver : ski nordique, ski de randonnée nordique, raquettes, espace luge pour les enfants Le domaine nordique : Ski de fond : 27,9 km ; piste verte : 2,6 km ; bleu : 6,4 km ; rouge : 18,9 km Possibilité skating et ski alternatif Raquettes : 30,7 km : Luge : un stade de luges de 10000m² Sur place : Salle hors sac, location matériel, hébergement, restauration à l'auberge



AVEN ARMAND

+33 4 66 45 61 31

<http://www.aven-armand.com>

25.9 km

HURES-LA-PARADE



Le gouffre de l'Aven ARMAND, découvert sur le Causse Méjean en 1897 par Louis Armand et Edouard-Alfred Martel, est une des plus belles merveilles souterraines. Après une descente en funiculaire, permettant un accès des plus faciles, laissez-vous guider au cœur d'une forêt de plus de 400 stalagmites, unique au Monde, pour un voyage inoubliable au centre de la Terre. Des guides passionnés vous accompagnent au cœur de ce monde imaginaire mais bien réel où apparaissent méduses, dindon, vautour, palmier, grandes orgues... et la plus grande stalagmite connue à ce jour dans une cavité aménagée du haut de ses 30 mètres. Magie, Émotions, Rêve seront au rendez-vous pour ce voyage d'une heure au centre de la Terre.



PARC PARFUM D'AVENTURE

+33 4 66 60 65 75 +33 6 79 85 99

78

2075 route de Mialet

<http://www.parcparfumdaventure.com>

27.6 km

GENERARGUES





STATION DE SKI DU BLEYMARD MONT LOZERE

+33 4 66 48 66 48 +33 7 65 75 10 05

<http://www.lemontlozere.com/>

27.7 km

📍 MONT LOZÈRE ET GOULET



La station du Mont Lozère est située à 7 km du Bleynard, à quelques poussées de bâton du Pic du Finiels, point culminant du Mont Lozère (1702m). Elle est la seule station de ski alpin lozérienne, avec 7 pistes dédiées aux skieurs et surfeurs de tous niveaux. Le Bleynard est un paradis pour les inconditionnels de nature préservée au cœur du Parc National des Cévennes. Ski alpin : 7 pistes (2 vertes, 1 bleue, 3 rouges, 1 noire et 5 remontées mécaniques). Ski de fond : 5 pistes (1 verte, 2 bleues et 2 rouges), 2 pistes de raquettes, piste de luge.



BUREAU DES MONITEURS DE SAINTE ENIMIE

+33 6 64 91 78 94

Front de Tarn

<https://www.activitesgorgesdutarn.com/>

27.7 km

📍 GORGES DU TARN CAUSSES



Canyoning famille « facile » (sans corde) aux Sources du Tarn est idéal pour découvrir l'activité en famille. Sauts, toboggans et grandes piscines naturelles d'eau translucide vous attendent dans ce véritable bijoux du canyoning Lozérien!! Super fun et ludique, chacun y trouvera son compte (aucun saut n'est obligatoire), et avancera à son rythme. Que du plaisir pour toute la famille!! Attention, vous allez adorer !! Au pied du Mont Aigoual, le fameux canyon du Tapoul !! C'est un canyon dit « sportif » mais toutefois accessible à ceux qui n'ont jamais pratiqué le canyoning. Tous les sauts peuvent être évités. Un véritable aqualand au cœur de la nature ! Les moniteurs du Bureau des Moniteurs de Sainte-Enimie vous guideront en toute sécurité pour que vous kiffiez comme jamais!!



ETANG DE BARANDON

+33 4 66 65 36 11

<https://www.lozerepeche.com/>

27.9 km

📍 SAINT-ETIENNE-DU-VALDONNEZ



Labellisé "charte européenne du tourisme durable", situé en zone cœur du Parc National des Cévennes, l'étang de Barrandon est un site au paysage grandiose. L'étang occupe une vaste superficie dont une partie seulement est ouverte à la pêche. Les eaux fraîches du Mont Lozère dont il occupe une dépression confèrent rapidement aux truites des qualités de rusticité remarquable.



LE TRAIN À VAPEUR DES CÉVENNES

+33 4 66 60 59 00

38 Place de la gare

<https://www.trainavapeur.com/>

30.0 km

📍 ANDUZE



Fermez les portières ! Attention au départ ! Un coup de sifflet, un jet de vapeur et la locomotive s'ébranle pour s'engouffrer dans un long tunnel. Ainsi commence à bord de wagons ouverts ou dans le confort rétro des élégantes voitures d'autrefois, un voyage de 13 km au cœur des Cévennes, parmi les admirables paysages de la vallée des Gardons. A St Jean du Gard, chauffeurs et mécaniciens vous expliqueront le fonctionnement de la locomotive à vapeur qu'ils ont restaurée... Vous pouvez aussi prendre le temps de flâner, de découvrir les expositions de collections insolites, ou encore la Bambouseraie. (Arrêt proposé). Découvrez les trains spéciaux (en réservation obligatoire) : Voiture Restaurant; Baptême Loco, Train des Saveurs; Poudlard Express et bien d'autres...



LAC DE VILLEFORT

+33 4 66 46 87 30

La plage

<http://www.destination-montlozere.fr>

34.1 km

📍 VILLEFORT



Sur les rives du Lac de Villefort, une plage en sable a été aménagée, pour permettre aux estivants de se baigner en toute sécurité. La baignade est surveillée en juillet et août tous les après-midi de 13h30 à 18h30 sauf le lundi. Le Lac de Villefort est labellisé Pavillon Bleu depuis 2010, traduisant la bonne qualité des eaux, des installations et des efforts de la commune en matière de protection et d'éducation à l'environnement. Le lac de Villefort est ouvert à la navigation des embarcations à voile et à moteur. Des mises à l'eau sont présentes sur tout le tour du lac et des bateaux peuvent être loués à la base nautique. De nombreuses activités sont praticables pour découvrir le lac : randonnées, pêche, plage surveillée, canoë, planche à voile, pédalos, etc.



MAISON DES VAUTOURS

+33 5 65 62 69 69 +33 6 32 02 82 92

Le Truel

<https://www.maisondesvautours.fr/>

34.6 km

MEYRUEIS



Dans les années 70, plusieurs espèces de vautours ont été réintroduites dans les gorges de la Jonte et sont protégées par le Parc National des Cévennes. La Maison des Vautours, anciennement appelée Belvédère des vautours, est entièrement dédiée à ces derniers. Ces rapaces sont visibles depuis la terrasse d'observation mais également à travers trois caméras mobiles installées sur un nid, un perchoir et une aire d'alimentation. Les visiteurs peuvent observer les vautours fauves, moine, percnoptère et le gypaète barbu. Les visites sont commentées, le musée de plus de 1000m³ permet d'en apprendre plus sur le vautour, sa réintroduction, son environnement et son histoire en Lozère.



LE VALLON DU VILLARET

+33 4 66 47 63 76

Le Villaret

<http://www.levallon.fr>

35.3 km

MONT LOZÈRE ET
GOULET



Un parc hors du commun, bien loin des modèles industriels : jeux et art en pleine nature ! Sur un parcours de 2 km, des artistes ont inventé plus de 100 surprises... C'est un paradis pour enfants où beaucoup viennent... sans enfant ! Selon votre degré de curiosité, c'est 3 à 5 heures de surprises à partager à tous âges, en famille ou entre amis... Plus d'un million de visiteurs y sont déjà venus. Et vous, tenterez vous l'expérience ? A l'auberge, en terrasse ou au coin du feu, des assiettes copieuses entre Auvergne et Méditerranée : assiette enfant, salades, charcuterie, gâteaux maison... Mmmh.. la "Belle assiette de montagne"... Mais on peut aussi apporter son pique-nique ! Recommandé par tous les guides touristiques. Excellentes notes sur les sites d'avis.



PARC DES LOUPS DU GEVAUDAN

+33 4 66 32 09 22

Hameau de Sainte-Lucie

<http://www.loupsdugevaudan.com>

54.5 km

SAINT-LEGER-DE-PEYRE



Immergé au cœur des forêts de pins de l'Aubrac, parcourez les petits sentiers du parc et découvrez la majesté des meutes. Votre journée sera rythmée selon vos souhaits par une visite guidée et des moments de convivialité sur nos différentes attractions. Une expérience unique que vous n'êtes pas prêts d'oublier !



RESERVE DES BISONS D'EUROPE

+33 4 66 31 40 40

<http://www.bisoneurope.com>

68.0 km

SAINTE-EULALIE



Dépaysement garanti sans partir à l'autre bout du monde ! La réserve des bisons d'Europe en Lozère vous propose une expérience unique à vivre en famille ou entre amis, à la rencontre de cet animal préhistorique extraordinaire. Présent à l'état sauvage uniquement au nord de l'Europe, le bison d'Europe a été réintroduit en Margeride. Dans la réserve, il vit en semi-liberté sur plus de 200 hectares. A Sainte-Eulalie, le visiteur a le choix entre la visite guidée en calèche ou en traîneau l'hiver. La visite guidée permet d'aller à la rencontre du plus gros mammifère terrestre d'Europe au sein d'un parc. Un espace muséographique dévoile l'histoire du bison depuis la préhistoire jusqu'à nos jours.



SENTIER DE BIASSES AU CŒUR DE LA VALLÉE FRANÇAISE

+33 4 66 45 81 94

Hameau de Biasses

0.1 km

MOLEZON



Plantée fièrement sur son pic rocheux, la Tour du Canourgue garde la Vallée Française tandis qu'un faucon crécerelle s'immobilisera peut être en plein vol. Le sentier traverse des hameaux typiquement cévenols dont l'imposante magnanerie de la Roque.



Bézuc

+33 4 66 45 81 94
Village

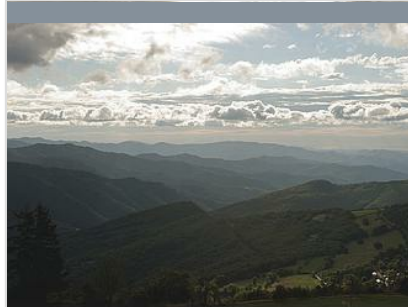
<http://www.cevennes-montlozere.com>

2.6 km
LE

POMPIDOU

2

Ce circuit vous conduit de la corniche des Cévennes jusqu'à la can de l'Hospital, petit causse perdu au milieu de l'océan des montagnes cévenoles. Les paysages traversés sont d'une infinie variété.



Vallon de Saint-Flour

+33 4 66 45 81 94
Parking dans le village

<http://www.cevennes-montlozere.com>

2.6 km
LE

POMPIDOU

3

Zone de contact entre schiste et calcaire, avec un beau point de vue sur la vallée Française, marquée par des édifices aux murs de calcaire et aux toits en lauzes en schiste.



PANORAMA DU POMPIDOU

+33 4 66 45 81 94

3.3 km
LE

POMPIDOU

4

A proximité du Pompidou, le champ de l'Aultre vous offre l'un des panoramas le plus remarquable de la corniche des Cévennes. Témoin de l'activité agricole des Cévennes, le champ se prolonge à flanc de montagne sur presque 1km, créant un réel contraste avec la végétation le bordant. L'accès au point de vue se situe au niveau des virages en lacet sur les hauteurs du village.



Sentier de Barre-des-Cévennes

4.9 km

BARRE-DES-CEVENNES

5

A l'abri du Castelas, Barre-des-Cévennes aligne ses façades sur un modèle urbain qui rappelle son histoire de bourgade riche et animée. En effet, le village, qui se trouve à la charnière de deux régions différentes et complémentaires, commande un des passages les plus fréquentés entre basses et hautes Cévennes. Le sentier conduit le promeneur des fontaines aux jardins, du temple à l'église, sur les anciennes foires puis vers les hauteurs, pour profiter d'un panorama exceptionnel sur les paysages du Parc national des Cévennes.



PLAN DE FONTMORT

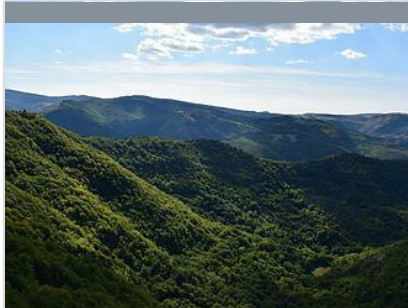
+33 4 66 45 81 94
Plan de Fontmort

5.0 km

SAINT-MARTIN-DE-LANSUSCLE

6

Balade le long d'un ruisseau sauvage, traversée de forêts aux multiples essences et panoramas sur les Cévennes. Un regard unique sur les vallées cévenoles. Ce sentier conduit le marcheur sur les pas des Camisards et sur les crêtes des vallées cévenoles. Il offre des vues spectaculaires sur la vallée du Gardon de St-Martin jusqu'aux falaises blanches d'Anduze et au mont Aigoual. Il traverse bois, châtaigneraies et landes, qui furent autrefois des pâturages et des vergers. Il longe le ruisseau à la rencontre de troupeaux de chèvres. Il offre une vue d'ensemble unique sur les vallées cévenoles.



Les corniches de l'Hospitalet

+33 4 66 45 81 94

<http://www.cevennes-montlozere.com>

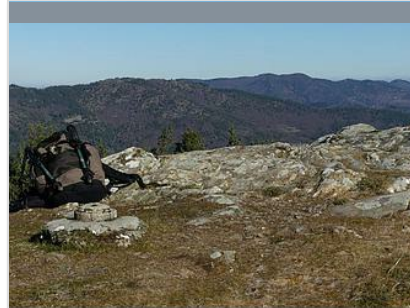
5.4 km

LE

POMPIDOU



Ce sentier, idéal pour une petite promenade estivale, offre une vue remarquable sur la vallée du Tarnon et le causse Méjean...



Castelviel

+33 4 66 45 81 94

Col sur la D28

<http://www.cevennes-montlozere.com>

6.3 km

SAINT-MARTIN-DE-LANSUSCLE



Béal des abrits

+33 4 66 45 81 94

Parking route avant Les Abrits

<http://www.cevennes-montlozere.com>

6.4 km

SAINT-MARTIN-DE-LANSUSCLE



Extraordinaire preuve d'opiniâtreté de l'homme pour canaliser l'eau pour ses besoins, à une époque où le matériel technique était dérisoire.



Col de Salidès

+33 4 66 45 81 94

Tunnel de Marquairès

<http://www.cevennes-montlozere.com>

6.6 km

BASSURELS



LE PARC NATIONAL DES CÉVENNES

+33 4 66 49 53 00

6 bis place du Palais

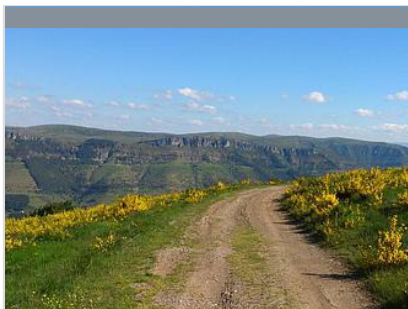
<http://www.cevennes-parcnational.fr/>

6.7 km

FLORAC TROIS RIVIERES



Des hautes terres granitiques du Mont-Lozère aux majestueuses forêts de l'Aigoual, des vastes plateaux calcaires du Causse Méjean entaillés par les spectaculaires gorges du Tarn et de la Jonte aux crêtes acérées et aux vallées profondes des Cévennes schisteuses, les occasions de s'émerveiller devant les paysages somptueux du Parc national des Cévennes, façonnés par l'homme depuis des millénaires, sont nombreuses ! La richesse de la faune et de la flore, la diversité des milieux naturels et l'abondance des sources participent au caractère exceptionnel de cet espace naturel protégé, reconnu Parc national, désigné Réserve de biosphère et au cœur des Causses et Cévennes, paysages culturels vivant de l'agropastoralisme méditerranéen inscrit sur la liste du patrimoine mondial de l'UNESCO.



Massevaques

+33 4 66 45 01 14

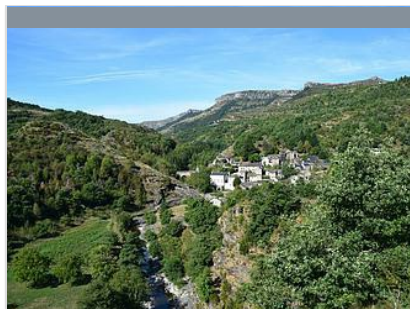
<http://www.cevennes-gorges-du-tarn.co>

7.4 km

ROUSSES



Un parcours incroyablement varié, le long duquel se succèdent des forêts de hêtres, une crête avec vue sur les corniches du causse Méjean, une châtaigneraie centenaire, des hameaux perdus d'une insoupçonnable beauté, avant de terminer dans des prés, en bordure de rivière.



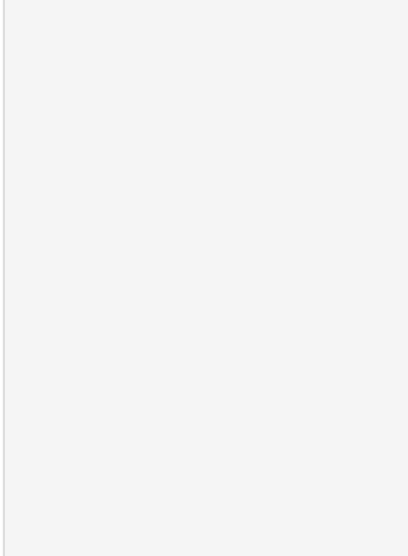
Broussous

+33 4 66 45 01 14

<http://www.cevennes-gorges-du-tarn.co>

8.9 km

VEBRON



Saint-Roman

+33 4 66 45 81 94

Village de gîtes à St-Roman de
Tousque

<http://www.cevennes-montlozere.com>

9.4 km

MOISSAC-VALLEE-FRANCAISE



En parcourant la crête du serre des Potences, vous admirez tour à tour la vallée Borgne et la vallée Française. Prenez garde à ne pas rencontrer le seigneur de Moissac au sommet... C'est là qu'il pendait les condamnés !



COL DU REY, AU COEUR DES CEVENNES

10.2 km

SAINT-GERMAIN-DE-CALBERTE



Au départ du village de Saint-Germain-de-Calberte, plongez au cœur du Parc national des Cévennes ! Avec cette boucle d'une centaine de kilomètres, vous effectuerez l'ascension du Col du Rey, passage entre la vallée française et la vallée du Tarnon, situé à près de 1000m d'altitude et offrant une vue panoramique sur les vallées cévenoles en contre-bas ! • Dénivelé positif cumulé : 2226 m • Dénivelé négatif cumulé : 2226 m • Altitude maxi : 1008 m • Altitude mini : 338 m • Altitude moyenne : 665 m



Moulin de Bougès

+33 4 66 45 01 14

<http://www.cevennes-gorges-du-tarn.co>

10.5 km

CANS ET
CEVENNES



Après une belle montée sur les crêtes du Serre de Rébiouse, une vue superbe sur les landes à bruyère du massif du Bougès s'offre au randonneur. Puis, il redescend dans la châtaigneraie par un chemin en lacets ponctué de multiples clèdes et bancelés.



SOMMET DE L'AIGOUAL VERSANT NORD

Cabrillac

11.6 km

GATUZIERES



Draille de transhumance et accès aux deux sommets de l'Aigoual par le versant nord. Ce tracé emprunte l'ancienne draille de transhumance. Petit à petit l'horizon se dégage, au nord le causse Méjean, vers le Nord Est les massifs du Bougès et du mont Lozère etc. Le passage au cœur des hêtres et quelques blocs de granit est un vrai bonheur et donne à la rando une ambiance paisible. Au printemps lorsque l'on arrive dans les hauteurs de l'Aigoual, il est courant de voir entre les arbres, les restes d'énormes congères de neige. Au sommet, à proximité des deux tours de télécommunication, une plateforme permet de dominer le paysage et d'en apprécier le point de vue exceptionnel. Éviter par mauvais temps, neige, grand vent, brouillard ou menaces d'orage. Prendre des vêtements chauds. Toutes les informations sur votre randonnée : DVD de Michel Roche "100 itinéraires pour découvrir la Lozère à pied" disponible



CAUSSES ET CEVENNES : PATRIMOINE DE L'UNESCO

14.7 km

FLORAC TROIS RIVIERES



Inscrit depuis 2011 sur la liste prestigieuse du patrimoine mondial de l'UNESCO, au titre de « paysage culturel de l'agropastoralisme méditerranéen », le territoire unique des Causse & Cévennes invite le visiteur à se ressourcer au cœur d'un espace totalement préservé. Couvrant une surface d'environ 3000km², ce territoire s'étend sur 2 régions et 4 départements : Lozère, Gard, Aveyron et Hérault. La Lozère accueille à elle seule plus de la moitié de la surface du bien inscrit. A travers cette grande boucle moto, la Lozère s'offre à vous : des paysages à couper le souffle et des routes grandioses !



PATRIMOINE ENTRE CORNICHE ET VALLÉES CÉVENOLES

+33 4 66 45 01 14

Palce de l'ancienne gare

<https://www.cevennes-gorges-du-tarn.co>

14.8 km

FLORAC TROIS RIVIERES



Le long de la Corniche des Cévennes, l'ancienne route royale entre Nîmes et Saint-Flour, partez à la découverte du Patrimoine Cévenol. Le long d'une ligne de crête la route a été aménagée pendant les Guerres de Religion afin de permettre aux dragons du roi de surveiller les mouvements dans les vallées adjacentes. En suivant le parcours vous plongerez vers une d'entre elles, la Vallée Française. Découvrez la Tour du Canourgue, l'église de Sainte-Croix et Notre-Dame de Val-Franquesque, témoignage des puissances seigneuriale et ecclésiastique passées.



LA CORNICHE DES CEVENNES

33 Avenue Jean Monestier

14.8 km

FLORAC TROIS RIVIERES



Aujourd'hui route Départementale 9, entre Florac et Saint-Jean-du-Gard, la Corniche des Cévennes est l'ancienne route royale de Nîmes à Saint-Flour. Elle fut construite sur ordre du roi, pour pouvoir surveiller tout mouvement de troupes pendant la guerre des camisards. Elle est maintenant connue pour les nombreux panoramas qu'elle offre à la vue des villégiateurs sur les Vallées cévenoles. De fait, cette route mythique survole une terre de caractère ou l'homme a su faire face à la nature pour modeler le paysage et rendre la vie possible. Bancelles, magnanerie et autres châtaigneraie sont aujourd'hui des témoins direct de la vie cévenole d'autrefois.



Gralhon

+33 4 66 45 01 14

<http://www.cevennes-gorges-du-tarn.co>

14.8 km

FLORAC TROIS RIVIERES



Mes recommandations (suite)

Découvrir

Toutes les activités

OFFICE DE TOURISME CÉVENNES MONT-LOZÈRE
WWW.CEVENNES-MONTLOZERE.COM

Office de tourisme
**DES CÉVENNES
AU MONT LOZÈRE**



CORNICHE DES CEVENNES

+33 4 66 45 01 14# +33 4 66 45 71 61

<https://www.mytriptailor.com/fr/circuit/cc>

14.9 km

📍 CANS ET CEVENNES



Au guidon de votre moto partez à la découverte de la Corniche des Cévennes. De Florac situé aux portes des Cévennes et de son Parc National jusqu'à Saint-Jean-du-Gard laissez vous séduire par cette route de crête qui serpente au dessus de vallées offrant des panoramas à couper le souffle. A travers la visière de votre casque, admirez l'héritage des Camisards et des Guerres de Religions. Traversez des villages où des temples, des châteaux, des magnanerie, des Mas sont érigés au sommet de collines aménagées en terrasses pour permettre la culture des châtaigniers.



PARCOURS "NO KILL" SUR LE TARN À BÉDOUÈS

16.0 km

📍 BEDOUES-COCURES



Avec une 2 200 mètres, ce parcours est l'un des plus long no kill que l'on trouve sur le Tarn dans sa partie basse. Situé entre Florac et le Pont-de-Montvert, l'itinéraire fait partie se situe sur le territoire de la haute vallée du Tarn. Il s'agit de la limite amont de remontée des poissons blancs qui butent contre un seuil important avant les gorges en direction du Pont-de-Montvert. La présence de ces poissons ne doit pas faire oublier les truites sauvages de belles tailles qui vivent dans ces eaux claires. Technique de pêche : mouche Longueur du parcours : 2 200 m Commune concernée : Bédouès



DOMAINE DE L'AIGOUAL

20.3 km

📍 MEYRUEIS



Avec cet itinéraire au départ de Meyrueis, partez à la découverte du Mont Aigoual et de son observatoire, grâce à l'exposition-musée et aux échanges avec les professionnels, apprenez tous les secrets du métier de météorologue. Redescendez dans la vallée pour découvrir le Chaos-de-Nîmes-le-Vieux et ses rochers dolomitiques aux formes étranges.



Rocher des Fées

+33 4 66 45 01 14

<http://www.cevennes-gorges-du-tarn.co>

21.4 km

📍 ISPAGNAC



Parcours à flanc de valat (petite vallée encaissée) et sur d'anciens chemins caladés, dans la partie cévenole de la commune. Traversée de hameaux, bâtis tour à tour en pierres de calcaire, de schiste et de granite, qui confirment que nous sommes aux confins des pays cristallins et calcaires.



Mas Camargues

+33 4 66 45 81 94

Pont sur le Tarn avant le Mas Camargues

22.8 km

📍 PONT DE MONTVERT - SUD MONT LOZERE



Le nom de « Camargue » étonne sur ces hautes terres ! Est-il lié à la transhumance qui depuis toujours attire les troupeaux des plaines du Languedoc ? Ou s'agit-il d'une référence plus précise aux sièges camarguais des Hospitaliers de Saint-Jean-de-Jérusalem, puis de l'ordre de Malte ? Dès le Moyen Age, cet ordre religieux et militaire a en effet reçu en donation de nombreuses terres sur le mont Lozère... Quelles que soient ses origines, Mas Camargues constitue un domaine agricole de plus de 100 hectares, très prospère au XVIIe siècle, et qui le reste jusqu'à la veille de la Grande Guerre. En parcourant ce sentier, on plonge dans l'atmosphère très particulière de la plaine du Haut Tarn, pour un voyage dans l'un des paysages emblématiques de l'agropastoralisme.



Balade au pays des menhirs

+33 4 66 49 53 00
parking des menhirs

24.5 km
SAINT-ETIENNE-DU-VALDONNEZ

Il y a 5 000 ans, des groupes humains s'installent et marquent le paysage de la cham des Bondons en érigeant des mégalithes, imposants monuments de pierre. Avec près de 200 pierres dressées connues à ce jour, ce site constitue l'une des plus importantes concentrations de menhirs de France. Long de 5 km, le sentier révèle une partie de ces monuments et offre un magnifique panorama sur les Causses.



LE SOMMET DE FINIELS

+33 4 66 45 81 94
Finiels

<http://www.cevennes-montlozere.com/>

24.7 km
PONT DE MONTVERT - SUD MONT
LOZERE

Le sommet de Finiels culmine sur le massif du Mont-Lozère à 1699 mètres. C'est le point le plus haut de la Lozère. Pour s'y rendre, il faut emprunter la D20 reliant le Pont de Montvert au Bleymard. Une fois arrivé au col, vous aurez une vue imprenable sur l'ensemble du massif et, si le temps est ensoleillé et sans nuage, vous aurez la chance d'apercevoir la mer méditerranéenne et le massif des Alpes.

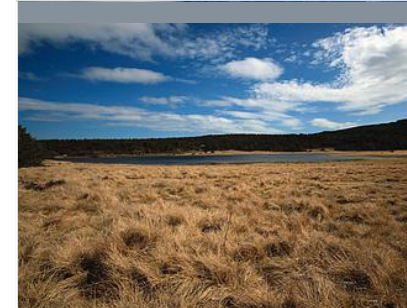


LE MONT-LOZERE

+33 4 66 46 87 30
<https://www.destination-montlozere.fr>

25.0 km
MONT LOZÈRE ET
GOULET

Le Mont-Lozère est une échine granitique particulièrement riche incluse en zone cœur du Parc National des Cévennes. Il s'agit de la plus grande zone continue de pelouses pseudo-alpines du sud du Massif Central. Le Mont Lozère est reconnu pour la présence de plusieurs espèces et milieux qui trouvent là leur seule localité entre les Alpes et les Pyrénées. Il y existe un fort contraste entre les pelouses ventées et les milieux humides et tourbeux des dépressions (têtes de bassin, replats), que le nom de « montagne sèche aux mille tourbières » reflète bien. Dans les milieux rocheux du cirque des Gourdouzes coexistent une flore subméditerranéenne et des plantes reliques d'origine glaciaire. Source : Muséum National d'Histoire Naturel, réseau Natura 2000.



TOURBIERE DE BARRADON

+33 4 66 46 87 30
<https://www.destination-montlozere.fr/>

27.4 km
SAINT-ETIENNE-DU-VALDONNEZ

Les tourbières sont étroitement liées à la présence de sources, nappes ou de lacs. Ces milieux, issus des dernières glaciations, sont extrêmement fragiles et sensibles à toute perturbation de leur fonctionnement hydrologique. D'autres habitats non déterminants mais tout aussi importants dans le fonctionnement de ces zones humides sont également présents : bas-marais acides à diverses Laïches ou à Linaigrette à feuilles étroites, tourbières à Molinie bleue, ruisseaux, prairies et pelouses humides. Le site est également un lieu de passage et de repos pour les oiseaux migrateurs. Source : Muséum National d'Histoire Naturelle, inventaire ZNIEFF. L'étang accueille de nombreux pêcheurs de mai à septembre, mais aussi des randonneurs. Merci de respecter les milieux naturels lors de votre passage.



ETANG DE BARRADON

+33 4 66 65 36 11# +33 4 66 46 87 30

27.8 km
SAINT-ETIENNE-DU-VALDONNEZ

«La nasso del Gral», Trabès dé Sagno morto..." Ces noms anciens, évoquent les tourbières.... La tradition donne à l'étang une origine seigneuriale avec la création d'un peschio ou étang à poissons et rapporte qu'un conflit, au XIIIème siècle, s'éleva entre les seigneurs propriétaires et les vigneron qui, selon une croyance bien ancrée à l'époque, accusaient les étangs du mont Lozère d'attirer orages et grêle sur leur récoltes... En 1882, ces terrains sont achetés par le docteur Barradon. Actuellement, l'étang situé en zone Cœur du Parc National des Cévennes est labellisé charte européenne du tourisme durable. Seule une partie du lac est ouverte à la pêche. L'étang se rejoint par une piste en terre de 3km traversant la forêt et partant du village des Laubies.



La Roquette

+33 4 66 48 88 08

Vers le hameau de Trabassac

<http://www.aubrac-gorgesdutarn.com>

44.7 km

📍 LA CANOURGUE



Randonnée sportive autour de la Canourgue, la petite Venise lozérienne, qui vous fera partir à la découverte du Causse de Sauveterre et de son patrimoine exceptionnel: clapas, maisons caussenardes...



DOMAINE DU MAZEL

+33 4 66 45 81 94

Le Mazel

<http://www.cevennes-montlozere.com/fr>

0.5 km

📍 MOLEZON



"Bien que cité dès le Moyen-âge, ce château se présente comme une construction d'époque moderne (16e-17e), d'allure résidentielle, dont les deux tours rondes et les deux échauguettes rappellent la fonction défensive. C'est un bâtiment très simple, construit en schiste et calcaire. Le domaine se distingue par l'homogénéité des bâtiments de ferme avec le château et par son authenticité puisque demeuré inchangé depuis la fin du 19ème siècle, période à laquelle il était encore habité et exploité". Informations issues de la base Mérimée



ANCIENNE EGLISE NOTRE-DAME DE MOLEZON

+33 4 66 45 81 94

<http://www.cevennes-montlozere.com>

0.7 km

📍 MOLEZON



"Il s'agit d'une église romane, citée en 1123, constituée d'une travée de cœur et d'une abside pentagonale. Les guerres de religion ont grandement fragilisé l'édifice qui fut l'objet de nombreuses réfections au fil des siècles. La partie la plus remarquable est la porte romane en plein cintre à trois voussures: le linteau semi-circulaire repose sur un linteau monolithe et les impostes portent des traces de polychromie rouge. Le corps de porche gothique a été ajouté devant la façade romane et présente un arc brisé avec une moulure en quart de rond à sa base". Informations issues de la base Mérimée



TOUR DU CANOURGUE

+33 4 66 45 81 94

<http://www.cevennes-montlozere.com/>

2.0 km

📍 MOLEZON



Restaurée par le Parc national des Cévennes, cette tour carrée de schiste, domine l'ensemble de la Vallée Française. Sa situation stratégique fut mise à profit dès le début du XIIIe siècle et formait un des maillons d'un réseau de places fortes installées tout au long de la vallée. Les fouilles archéologiques entreprises à la tour du Canourgue ont permis de démontrer qu'il s'agissait du donjon d'un château vraisemblablement abandonné à la fin du XIVe siècle ou au début du XVe. Il s'y adossait, hors fortification, tout un ensemble d'habitats dont les ruines sont actuellement effacées par la végétation, mais bien présentes. Un sentier d'interprétation qui chemine sur les traces des seigneurs de la tour du Canourgue a été aménagé par le Parc national des Cévennes. Il débute au parking du hameau de Biasses situé sur la D993.



ETABLISSEMENT GALLO-ROMAIN AVEC HYPOCAUSTE

+33 4 66 45 81 94

Malafosse

<http://www.cevennes-montlozere.com/fr>

7.3 km

📍 SAINT-MARTIN-DE-LANSUSCLE



Le site de Saint-Clément est une ancienne villa gallo-romaine de 15mètres sur 16, habitée au IIe siècle de notre ère. Comme certains toponymes le laissent peut-être deviner (Ispagnac, Quézac, Florac), la présence gallo-romaine en Cévennes est ici attestée. Les vestiges de la villa sont constitués d'un ensemble de fondations qui permettent de saisir la configuration des lieux. Le confort des lieux se devine par la qualité des aménagements : terrasse dallée exposée au sud-est, cheminée et chauffage au sol alimenté par un système d'hypocauste souterrain, système d'écoulement des eaux et probable arrivée d'eau alimentée par une source située tout près... Ajoutant à cela la présence de bâtiments secondaires sans doute liés à une exploitation agricole, il semble que les propriétaires des lieux étaient d'un rang social élevé. Le site est aussi situé tout près d'une des principales voies de



NOTRE-DAME-DE-VAL-FRANQUESQUE

+33 4 66 45 81 94
La Boissonnade

<http://www.cevennes-montlozere.com/fr>

8.4 km

📍 MOISSAC-VALLEE-FRANCAISE 🏛️ 5

Dans la commune de Moissac a survécu la plus ancienne église gévaudanaise: N.D. de Valfranesque. Sa consécration daterait de 1063. Mais déjà, vers 935, le pape Jean VI donnait à l'évêque de Nîmes cette église "de la victoire". Bâti en granit, ce respectable édifice roman, de 23m sur 6, a une façade originale, évidée, sur presque toute sa surface, par un grand arc de décharge; un gable ou pignon, très évasé, surmonte cet arc; et le clocher-mur moderne, à une baie, étale encore au-dessus, en un 3e plan, les pentes de ses murs, comme des ailes déployées. A l'intérieur, les voûtes de la nef, du chœur, de l'abside sont toutes en berceau plein-cintre. L'abside est en demi-cercle.



CHÂTEAU DE SAINT-JULIEN-D'ARPAON

+33 4 66 45 81 94
Saint-Julien-d'Arpaon

<http://www.cevennes-montlozere.com/>
10.3 km

📍 CANS ET
CEVENNES 🏛️ 6

Les ruines du Château de Saint-Julien-d'Arpaon se trouve sur la falaise dominant le village éponyme. Les premières mentions du château dateraient du XIIIe siècle, période durant laquelle les seigneurs d'Anduze possédaient la baronnie de Florac, et ce château. En 1618 le château est démantelé alors que la famille de Gabriac en a la propriété. Au XVIIIe siècle, le château revient par héritage à la famille de Montcalm originaire du Rouergue. Cette famille restaurera la bâtisse mais le château subira les effets du temps et, actuellement, il est en ruines. Néanmoins vous pourrez observer les vestiges de nombreux arcs en plein cintre, d'une échauguette, une vaste salle basse en arc brisé et même un pigeonnier construit directement dans la carcasse du château. Nota : Veuillez être très prudents dans une ruine. Surtout ne grimper sur aucun mur et ne courez pas. Le risque de recevoir une pierre est important.



CENTRE HISTORIQUE DE FLORAC

+33 4 66 45 01 14

<http://www.cevennes-gorges-du-tarn.co>

14.7 km

📍 FLORAC TROIS RIVIERES 🏛️ 7

La petite cité de Florac, unique sous-préfecture de la Lozère et capitale du parc national des Cévennes, compte 2 000 habitants, mais sa population triple en période estivale. La ville se situe au carrefour de trois sites géologiques remarquables : le schiste des Cévennes, le granit du Mont Lozère et le calcaire des Causses. Au départ de la commune, on peut parcourir des sentiers pour contempler les paysages des alentours avec des vues somptueuses. Florac est au Moyen Age le centre d'une baronnie qui s'étend sur le Méjean et les Cévennes et possède sur le Tarn les deux châteaux de Castelbouc et Montbrun. Au XIVe siècle, Florac est entouré d'une enceinte flanquée de 12 tours et percée de 2 portes : du Théron au nord-ouest, du Pêcher au sud-est. Dès 1622, de nouvelles fortifications englobent, outre la vieille ville, les faubourgs du Pêcher, du Théron, de Fourniols, ainsi que le château. Les fortifications sont démolies.



CHATEAU DU PARC NATIONAL DES CEVENNES

+33 4 66 49 53 00
Siège de l'EP-PNC

<https://www.cevennes-parcnational.fr/fr>

14.7 km

📍 FLORAC TROIS RIVIERES 🏛️ 8

Le Parc National des Cévennes habité dans son cœur par 800 habitants permanents est un espace protégé parmi les 11 parcs nationaux de France. Il veille à la protection des milieux naturels et du patrimoine culturel hérités de 5000 ans de civilisations humaines. Il abrite sur 0,5% du territoire national, 50% de la biodiversité française qu'il connaît et protège au travers d'inventaires de suivi, d'actions de réintroduction d'espèces (comme le gypaète), de veille et surveillance et de respect de la réglementation particulière qui s'applique dans son cœur. Le Parc accompagne le développement durable du territoire : soutien du tourisme durable, d'une agriculture vertueuse, gestion durable des forêts, accompagnement des collectivités. Il accueille et sensibilise les publics au travers d'animations, d'interventions dans les écoles, sentiers de découverte. publications. expositions et



MAISON DU TOURISME ET DU PARC NATIONAL DES CEVENNES

+33 4 66 49 53 02

Maison du Parc National des Cévennes

<http://www.cevennes-parcnational.fr>
14.8 km

📍 FLORAC TROIS RIVIERES 🏛️ 9

La maison du tourisme et du Parc national des Cévennes ouverte en 2019 abrite l'accueil touristique du Parc mutualisé avec l'accueil de l'office de tourisme Cévennes gorges du Tarn. Ce lieu patrimonial, restauré et embelli vous offre une entrée sur un territoire d'exception. Un lieu agréable où l'on prend le temps de s'informer et d'apprendre de façon ludique. Une boutique avec des produits de qualité et des infos rando pour agrémenter la visite et construire son séjour. Les agents du Parc national des Cévennes et les Conseillers en séjour de l'Office de tourisme vous accueillent toute l'année au sein d'un espace dans lequel le visiteur peut déambuler librement, à son rythme au travers d'une exposition permanente.



CHATEAU DU MIRAL

+33 6 10 81 83 61

16.8 km
📍 BEDOUES-COCURES



Le château du Miral est situé sur la route du Pont-de-Montvert, à 10km de Florac. La bâtisse dominant le confluent entre la rivière de Runes et le Tarn, est visible depuis la route D998. Le château de Miral a été construit au XIIIème siècle mais il prend de l'ampleur après le XVIè et XVIIème siècle où la famille Malbosc de Miral l'agrandit progressivement. Lors de votre visite, les différentes étapes de construction vous seront expliquées. Le bâtiment gothique que vous pourrez observer, est venu s'ajouter au donjon et aux remparts vers le XVème siècle. La chapelle ornée de fresques du XIVème siècle est également ouverte aux visites. Au moment de la Révolution Française, à cause de successions de propriétaires hasardeuses le château tombe petit à petit en ruine jusqu'à une action privée a début des années 1980. Cette action a permis de remettre en état cet ancien fief catholique et de protéger ce bien



LE PONT ROUMÉJON

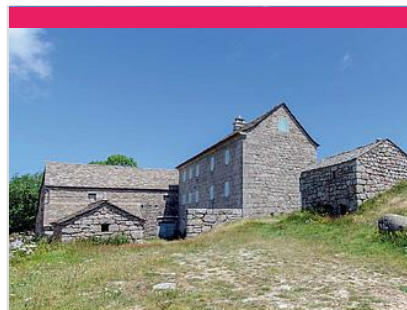
+33 4 66 45 81 94
D20

<http://www.cevennes-montlozere.com/fr>

18.0 km
📍 PONT DE MONTVERT - SUD MONT
LOZERE



L'histoire du bourg est intimement lié à l'existence du pont qui y enjambe le Tarn et de la tour de l'Horloge qui le prolonge. Ce village, au passé mouvementé, ne s'est pas constitué à partir d'un château ou d'une église ancienne, mais bien à partir de ce pont et de la "tour de péage" qui lui fait face. C'est la position hautement stratégique du bourg, situé à la fois sur le passage de la draille du Languedoc et du Tarn, qui lui a valu cette fonction de gué lui permettant de contrôler l'accès des hommes et des bêtes, mais aussi de prélever des taxes de passage. L'existence d'un pont à cet endroit semble dater du Moyen Age mais l'ouvrage actuel est plus tardif. Il se compose de deux arches et d'un avant-bec construit en grand appareil de granite. La tour de l'Horloge est un bâtiment de plan carré s'étageant sur six niveaux et surmonté d'un clocheton métallique et d'une horloge de 1897. Elle est protégée au titre des



MAS CAMARGUES

+33 4 66 49 53 02

18.0 km
📍 PONT DE MONTVERT - SUD MONT
LOZERE



Cet ensemble bâti, de taille et de facture exceptionnelles, mentionné dès le XVe siècle, est le point de départ d'un sentier de découverte : on traverse tout à tour des pâturages, des landes, des forêts, des tourbières, des pelouses d'altitude fréquentées par les transhumants, et on franchit le Tarn dont la source est proche (Fiche-guide disponible dans les maisons du Parc et dans les offices de tourisme relais d'information du Parc) et sur <https://destination.cevennes-parcnational.fr/trek/38047-Mas-Camargues>



CHAM DES BONDONS

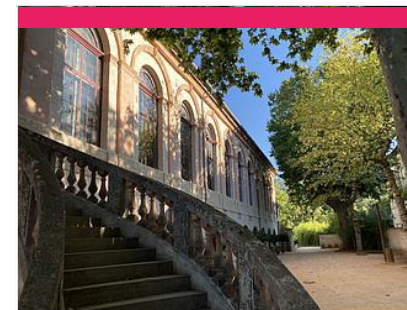
+33 4 66 45 81 94

<http://www.cevennes-montlozere.com/>

18.7 km
📍 LES BONDONS



Ce site constitue la deuxième concentration mégalithique en Europe après celle de Carnac (Bretagne), avec 150 menhirs et 30 tertres funéraires. Un sentier appelé « Balade au pays des menhirs » a été aménagé pour découvrir pendant 2 heures ou sur une journée les vestiges mégalithiques et curiosités géologiques singulières.



MAISON ROUGE - MUSÉE DES VALLÉES CÉVENOLES

+33 4 66 85 10 48

<http://www.maisonrouge-musee.fr>

19.9 km
📍 SAINT-JEAN-DU-GARD



Toutes les Cévennes dans un musée ! Pourquoi le châtaignier s'appelle l'arbre à pain, le mûrier, l'arbre d'or ? Une collection incroyable de 10.000 objets exposés donne à comprendre la vie, les savoir-faire et l'histoire des Cévennes. L'homme et les objets qu'il a fabriqués sont au centre du discours. Comme un héritage, la mémoire de la filature, la plus ancienne à avoir innové et la dernière en activité en France, est sublimée par une rénovation et une extension volontairement contemporaines. Tous les jeudis de l'été à 18h, spectacle gratuit dans le parc du musée. Tous les vendredis des vacances, chasse au trésor gratuite dans le parc.



DEUX MENHIRS DE MONTMIRAT

+33 4 66 45 01 14

<http://www.cevennes-montlozere.com/fr>

20.6 km

LES BONDONS



Deux menhirs non loin du Col de Montmirat, inscrits depuis le 5 juin 1941.



TREIZE MENHIRS DE LA MAISONNETTE

+33 4 66 45 01 14

20.6 km

LES BONDONS



Situés à Colobières aux Bondons, ces treize menhirs font partie du patrimoine lozérien. Leur période de construction se situe durant la période néolithique. De nombreux chemins de randonnée sont à expérimenter aux alentours.



MENHIR DE COLOBRIERES

+33 4 66 45 01 14

20.6 km

LES BONDONS



"Menhir isolé de Colobières, inscrit depuis le 25 juin 1941". Informations issues de la base Mérimée des Monuments Historiques



TROIS MENHIRS DE TREIME

+33 4 66 45 01 14

<http://www.cevennes-montlozere.com/fr>

20.6 km

LES BONDONS



"Découvrez les trois Menhirs de la colline de Treimes, deux d'entre eux sont situés dans un terrain dit Champ de la Fage : inscription par arrêté du 5 juin 1941". Informations issues de la base Mérimée des Monuments Historiques



MUSÉE DU DÉSERT

+33 4 66 85 02 72

Mas Soubeyran

<http://www.museedudesert.com>

25.3 km

MAIALT



Au cœur d'un hameau cévenol typique fait de vieilles pierres et de petites ruelles, dans un écrin de verdure protégé, venez découvrir ce lieu de mémoire. Ouvert en 1911, agrandi et enrichi en 2019, le Musée du Désert, le plus grand musée de l'histoire protestante en France, témoigne de la résistance des huguenots face à l'intolérance du pouvoir absolu, des guerres de religion jusqu'à la Révolution Française en 1789. Dans la maison natale du chef Camisard Rolland et au travers de 20 salles et plus de 3000 objets, armes, cartes, cachettes, tableaux, costumes et livres rares, vous pourrez vous replonger dans cette histoire indissociable de la culture cévenole qu'est l'étonnante guerre des Camisards. Labellisé Maison des Illustres (Ministère de la Culture) Le musée du Désert est également le point de départ du chemin international "Sur les pas des huguenots" (itinéraire culturel du



LA MAISON DU MINEUR

+33 4 66 34 28 93

Rue Victor Fumat - Vallée Ricard

<http://www.maison-du-mineur.com>

28.3 km

LA GRAND-COMBE



Classés monuments historiques, le puits Ricard et la salle des machines (unique en Europe) constituent avec la salle des lavabos et les installations de surface, un patrimoine inédit pour mieux comprendre l'exploitation minière en Cévennes et le dur labeur des "Gueules Noires". Programme d'animations tout au long de l'année : conférences tous les derniers vendredis de février à novembre (sauf juillet-août), soirées à thème, visites animées, spectacle Son et Lumière en saison estivale, ateliers enfants durant les vacances scolaires et pour les groupes...



FERME CAUSSEARDE D'AUTREFOIS

+33 4 66 45 65 25 +33 6 87 32 21

72

Hameau de Hyezas

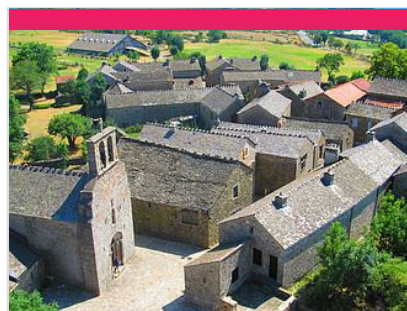
<http://www.ferme-caussearde.com>

28.5 km

HURES-LA-PARADE



Plus qu'une visite, la Ferme Caussearde d'Autrefois, c'est avant tout une aventure intergénérationnelle à vivre en famille, en couple ou en tribu. Les plus jeunes apprécieront de partager avec les adultes le jeu de piste, des jeux traditionnels d'autrefois (course en sac, tir à la corde, jeu de quilles ...) et à certaines périodes de l'année la présence des lapins, des poules et des brebis. Les adultes découvriront à quel point nous avons des choses à apprendre de nos ancêtres. Ce monde est aux antipodes du quotidien d'aujourd'hui, une vie de labeur avec peu de distractions mais beaucoup d'authenticité et dans laquelle les économies d'eau, d'électricité, le réemploi et la réparation des objets étaient de mise au quotidien. Les seniors auront plaisir à revivre ici les souvenirs des vacances chez Tonton ou des dimanches chez Mémé et à les raconter aux plus jeunes. Partageons un moment à la Ferme



CITÉ MÉDIÉVALE DE LA GARDE-GUÉRIN

+33 4 66 46 87 30 +33 6 74 97 22

32

La Garde-Guérin

<http://www.lagardeguerin.fr/>

36.1 km

PREVENCHERES



Cité des "pariers", dès le XIIe siècle, l'un des plus beaux villages de France, la Garde Guérin apparaît comme un lieu stratégique. Cet ensemble fortifié situé sur le chemin de Régordane surplombe les gorges du Chassezac. Les textes anciens mentionnent le «castrum». On entend par «castrum» l'enceinte fortifiée du village, qui renferme les maisons des coseigneurs de La Garde ou Chevaliers Pariers et le château. Le château désigne actuellement la terrasse au pied de la tour et les ruines du logis des Molette de Morangiés. L'existence d'une résidence seigneuriale n'a été possible que lorsqu'en 1569, probablement, les Molette de Morangiés eurent réuni en leur possession toutes les « pareries », mettant fin au régime de coseigneurie qui avait prévalu jusque là. Ils firent construire un vaste logis en équerre, dans la partie ouest appelé le Pré de la tour.



GAEC LA FALGUIÈRE

+33 6 84 23 32 67

La Clède

<https://lechicevenol.fr/>

4.1 km

GABRIAC



Située dans un petit hameau au sud de la Lozère, en plein cœur des Cévennes, notre ferme familiale de 40 ha est installée depuis 1974 avec des chèvres laitières. Depuis 1984 nous avons démarré l'élevage et le gavage de canard. Nous vous invitons à découvrir nos produits de canards gras, élevés en plein air ! Nous vous proposons également des plats cuisinés de chèvres et de chevreaux. Nous nous sommes lancés récemment dans la production de cosmétiques à base de lait de chèvre : savons solides et liquides, shampoing solide, savon à barbe... Idéal pour hydrater et nourrir en douceur les peaux les plus sensibles et exigeantes ! Nos produits sont tous labellisés cosmo organic par Ecocert. Vente en direct (nous contacter avant de venir), au marché de Sainte Croix Vallée Française le dimanche matin et à la boutique paysanne "Terroir Cévennes" à Thoiras.



GAEC LES PLANTES DES CÉVENNES

+33 4 66 41 75 71

Antonin Damperat

<http://www.plantesdescevennes.fr/index>

6.1 km

SAINTE-CROIX-VALLEE-FRANÇAISE



Producteurs de plantes aromatiques et médicinales en bio, tisanes, eaux florales. Laboratoire cosmétiques naturels: huiles de soin, baumes, crèmes, savons, shampoings. Boutique en ligne sur le site internet. Commercialisation en boutiques bio et boutiques de producteurs en Lozère visite de ferme sur RDV

Mes recommandations (suite)

Découvrir

Toutes les activités

Office de tourisme

DES CÉVENNES
AU MONT LOZÈRE

OFFICE DE TOURISME CÉVENNES MONT-LOZÈRE
WWW.CEVENNES-MONTLOZERE.COM



GIE PLANTE INFUSE

+33 4 66 44 08 16

Zone Artisanale

<http://www.planteinfuse.net>

6.5 km

SAINTE-CROIX-VALLEE-FRANCAISE **3**

Le GIE Plante Infuse est un groupement de productrices-cueilleuses de plantes aromatiques et médicinales, et une salariée. Les plantes cueillies ou cultivées en Cévennes, sont séchées pour l'herboristerie (production de tisanes et condimentaires), distillées pour la production d'eaux florales et d'huiles essentielles transformées en cosmétiques. Les plantes sont cultivées biologiquement, en respect du cahier des charges du syndicat SIMPLES. Les produits alimentaires sont certifiés AB par Ecocert. L'atelier de distillation et la boutique sont situés à Sainte-Croix-Vallée-Française, la visite est gratuite. Produits de Plante Infuse proposés : huiles essentielles, eaux florales, tisanes, aromatiques, parfums d'ambiance, cosmétique (baumes, huiles de massage, huiles-visage...), livres... Vente en ligne possible sur notre site www.planteinfuse.fr



LES BRASSEURS DE LA JONTE

+33 9 75 96 18 79

LOU CASTEL - MAS PRADES

<http://lesbrasseursdelajonte.fr>

15.9 km

GATUZIERES **4**

Installés en tant que brasseurs artisanaux au bord de la Jonte depuis 10 ans, nous vous proposons de quoi réveiller et satisfaire vos papilles d'amateurs de bières classiques et atypiques. Venez découvrir et déguster nos bières et limonades sur place. Notre point de vente est ouvert toute l'année, et sa terrasse, de Pâques à fin septembre. Visite sans réservation à 17h, du lundi au vendredi, en juillet et août UNIQUEMENT. Pour les visites de groupe, nous contacter par mail



